

○当ファンドの仕組みは次の通りです。

商品分類	追加型投信/内外/株式				
信託期間	無期限				
運用方針	<ul style="list-style-type: none">・ステート・ストリート世界厳選成長株マザーファンド(以下「マザーファンド」といいます)を通じて、主として世界各国の株式の中からクオリティが高く、イノベーションにより持続可能な成長が期待できる銘柄に投資することで、中長期的な観点から運用財産の成長をめざして運用を行います。・なお、マザーファンドにおいて、委託会社は運用の指図に関する権限の一部をステート・ストリート・グローバル・アドバイザーズ・トラスト・カンパニーに委託し、ポートフォリオの構築においてはステート・ストリート・グローバル・アドバイザーズ(以下「SSGA」といいます)が独自に評価している銘柄確信度(CQ)を用いて投資ユニバースの各銘柄ごとにスコアリングするとともに、アナリストによる徹底した定性分析を用いて相対的に持続成長性が高く、割安と判断したクオリティが高い銘柄を特定します。さらに、特定した銘柄の中からSSGAが独自に算出したイノベティブ・スコアおよびアナリストによるイノベーションに関する定性評価を用いて、イノベーションにより持続可能な成長が期待できる銘柄を特定します。・マザーファンド受益証券の組入比率は、原則として高位を維持します。・外貨建資産およびマザーファンド受益証券組入れに伴う実質的な組入外貨建資産については原則として為替ヘッジを行いません。				
主要運用対象	<table border="1"><tr><td>ベビーファンド</td><td>ステート・ストリート世界厳選成長株マザーファンド受益証券</td></tr><tr><td>マザーファンド</td><td>日本を含む世界各国の金融商品取引所等に上場(上場予定を含みます)している株式(預託証書(DR)を含みます)</td></tr></table>	ベビーファンド	ステート・ストリート世界厳選成長株マザーファンド受益証券	マザーファンド	日本を含む世界各国の金融商品取引所等に上場(上場予定を含みます)している株式(預託証書(DR)を含みます)
ベビーファンド	ステート・ストリート世界厳選成長株マザーファンド受益証券				
マザーファンド	日本を含む世界各国の金融商品取引所等に上場(上場予定を含みます)している株式(預託証書(DR)を含みます)				
組入制限	<table border="1"><tr><td>ベビーファンド</td><td><ul style="list-style-type: none">・マザーファンド受益証券への投資割合には制限を設けません。・株式への実質投資割合には制限を設けません。・投資信託証券(マザーファンド受益証券および上場投資信託証券を除きます)への実質投資割合は、投資信託財産の純資産総額の5%以下とします。・外貨建資産への実質投資割合には制限を設けません。</td></tr><tr><td>マザーファンド</td><td><ul style="list-style-type: none">・株式への投資割合には制限を設けません。・投資信託証券(上場投資信託証券を除きます)への投資割合は、投資信託財産の純資産総額の5%以下とします。・外貨建資産への投資割合には制限を設けません。</td></tr></table>	ベビーファンド	<ul style="list-style-type: none">・マザーファンド受益証券への投資割合には制限を設けません。・株式への実質投資割合には制限を設けません。・投資信託証券(マザーファンド受益証券および上場投資信託証券を除きます)への実質投資割合は、投資信託財産の純資産総額の5%以下とします。・外貨建資産への実質投資割合には制限を設けません。	マザーファンド	<ul style="list-style-type: none">・株式への投資割合には制限を設けません。・投資信託証券(上場投資信託証券を除きます)への投資割合は、投資信託財産の純資産総額の5%以下とします。・外貨建資産への投資割合には制限を設けません。
ベビーファンド	<ul style="list-style-type: none">・マザーファンド受益証券への投資割合には制限を設けません。・株式への実質投資割合には制限を設けません。・投資信託証券(マザーファンド受益証券および上場投資信託証券を除きます)への実質投資割合は、投資信託財産の純資産総額の5%以下とします。・外貨建資産への実質投資割合には制限を設けません。				
マザーファンド	<ul style="list-style-type: none">・株式への投資割合には制限を設けません。・投資信託証券(上場投資信託証券を除きます)への投資割合は、投資信託財産の純資産総額の5%以下とします。・外貨建資産への投資割合には制限を設けません。				
分配方針	毎決算時に、原則として次の通り収益分配を行う方針です。 ①分配対象額の範囲 分配対象額は、経費控除後の利子・配当収入および売買益(評価益を含みます)等の範囲内とします。 ②分配方針 分配金額は、委託者が基準価額水準、市況動向等を勘案して決定します。ただし、分配対象額が少額の場合には、分配を行わないこともあります。 ③留保益の運用方針 留保益の運用については、特に制限を設けず、委託会社の判断に基づき、元本部分と同一の運用を行います。				

STATE STREET GLOBAL ADVISORS

ステート・ストリート 世界厳選成長株ファンド

第2期 運用報告書(全体版)
(決算日 2024年3月11日)

受益者のみなさまへ

平素は格別のお引き立てを賜り、厚く御礼申し上げます。
この度、「ステート・ストリート世界厳選成長株ファンド」は、2024年3月11日に第2期の決算を行いましたので、運用状況をご報告させていただきます。

今後とも、ご愛顧のほどよろしくお願い申し上げます。

<ファンドに関する照会先>

営業部

電話番号 03(4530)7333

お問い合わせ時間(営業日) 9:00~17:00

ホームページアドレス www.ssga.com/jp

ステート・ストリート・グローバル・アドバイザーズ株式会社

〒105-6325 東京都港区虎ノ門一丁目23番地1号 虎ノ門ヒルズ森タワー25階

◎設定以来の運用実績

決算期	基準価額			株式 組入比率	株式 先物比率	純資産 総額
	(分配落)	税込み 分配金	期中 騰落率			
(設定日)	円	円	%	%	%	百万円
'22年4月25日	10,000	-	-	-	-	1,923
1期('23年3月10日)	9,525	0	△ 4.8	95.3	-	2,583
2期('24年3月11日)	13,546	1,000	52.7	96.9	-	2,354

(注1) 基準価額の騰落率は分配金込みです。

(注2) 当ファンドは適切に比較できる指数が存在しないため、ベンチマークおよび参考指数を設定しておりません。

(注3) 株式組入比率には、新株予約権証券および投資証券を含みます。

(注4) 先物比率 = 買建比率 - 売建比率

(注5) 当ファンドはマザーファンドを組み入れるため、「株式組入比率」、「株式先物比率」は実質比率を記載しています。

◎当期中の基準価額等の推移

年月日	基準価額		株式 組入比率	株式 先物比率
		騰落率		
(期首)	円	%	%	%
'23年3月10日	9,525	-	95.3	-
3月末	9,803	2.9	95.8	-
4月末	9,789	2.8	98.6	-
5月末	10,846	13.9	96.0	-
6月末	11,598	21.8	97.2	-
7月末	11,747	23.3	97.7	-
8月末	11,898	24.9	97.5	-
9月末	11,505	20.8	95.9	-
10月末	11,114	16.7	95.3	-
11月末	12,426	30.5	97.2	-
12月末	12,665	33.0	97.5	-
'24年1月末	13,649	43.3	96.8	-
2月末	14,490	52.1	96.4	-
(期末)				
'24年3月11日	14,546	52.7	96.9	-

(注1) 期末基準価額は分配金込み、騰落率は期首比です。

(注2) 当ファンドは適切に比較できる指数が存在しないため、ベンチマークおよび参考指数を設定しておりません。

(注3) 株式組入比率には、新株予約権証券および投資証券を含みます。

(注4) 先物比率 = 買建比率 - 売建比率

(注5) 当ファンドはマザーファンドを組み入れるため、「株式組入比率」、「株式先物比率」は実質比率を記載しています。

当期の運用実績

(2023年3月11日から2024年3月11日まで)

基準価額とベンチマークの推移



(注1) 当ファンドは適切に比較できる指数が存在しないため、ベンチマークおよび参考指数を設定しておりません。

(注2) 期末基準価額は、分配金込みです。

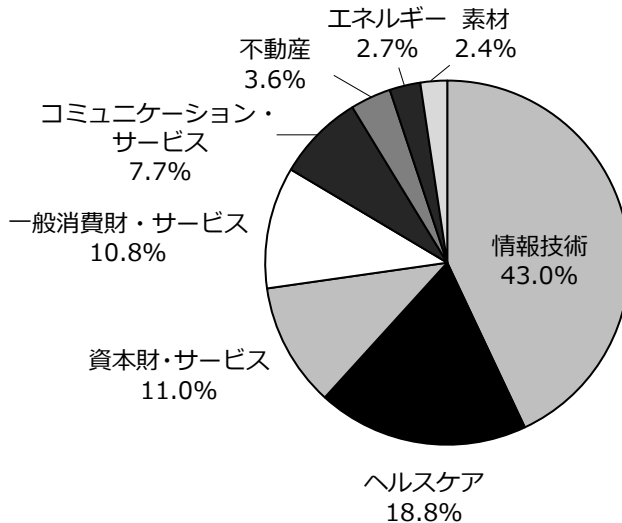
決算期	期首基準価額 (分配落ち)	期末基準価額 (分配落ち)	分配金	基準価額 騰落率
第2期	9,525円	13,546円	1,000円	+52.7%

当期末の基準価額は13,546円となり、分配金1,000円(税込み)を含めると、前期末の9,525円に比べて5,021円の上昇となりました。

基準価額の変動要因

インフレ鈍化を受けた米欧の主要中央銀行による利上げ終了や2024年の利下げ観測、さらに堅調な米経済指標を受けた米経済のソフトランディング(軟着陸)期待などを背景に株式市場が堅調に推移する中、特に情報技術や資本財・サービスセクターなどの保有銘柄の株価上昇が基準価額の上昇に寄与しました。

業種別組入比率 (2024年3月11日現在)



(注) 株式評価額に対する各セクター別評価額の比率です。

収益分配金

当期の収益分配金は基準価額の水準、市況動向などを勘案した結果、1万口当たり1,000円(税込み)としております。また収益分配に充てず信託財産に留保した収益は、特に制限を設けず、元本部分と同様の運用を行う方針です。

投資環境

(2023年3月11日から2024年3月11日まで)

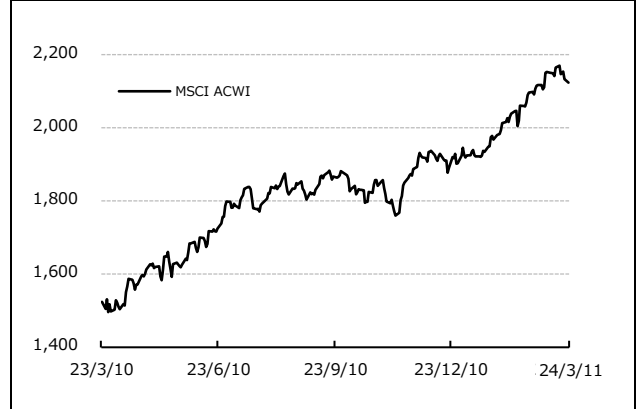
グローバル株式市場

グローバル株式市場は上昇しました。

期前半は、米欧のインフレ鈍化や堅調な米経済指標、米企業の好決算などが好感され堅調に推移しました。

期後半は、序盤は根強いインフレを受けた米欧の金融引き締め長期化観測や地政学リスクの高まりから調整しましたが、その後はインフレ鈍化を受けた米欧の主要中央銀行による利上げ終了や2024年の利下げ観測、さらに堅調な米経済指標を受けた米経済のソフトランディング期待も相場を後押しし上昇基調で推移しました。

株式指数の推移

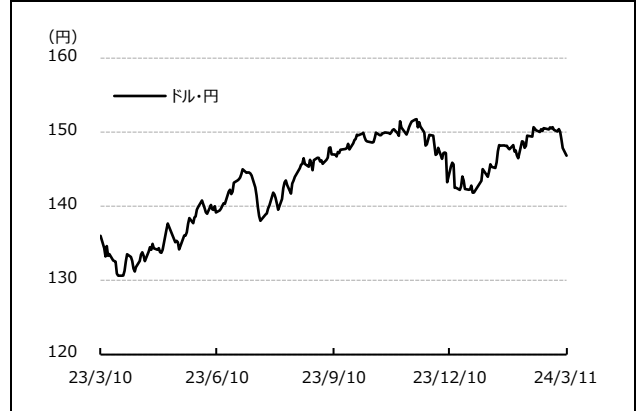


為替市況

為替相場は、円安が進行しました。

ドル・円相場は、米国の金融引き締め長期化観測から日米金利差の拡大が意識される中、円安が進みましたが、2023年末にかけて米国の利上げ終了や2024年の利下げ観測などから円高に振れました。その後は早期の米利下げ観測の後退などを背景に円安が進行しましたが、期末に米長期金利の低下や日銀の政策正常化観測を受けて円高に振れました。円は対米ドルで前期末の136台から146円台に下落しました。

ドル・円相場の推移



運用の概況

(2023年3月11日から2024年3月11日まで)

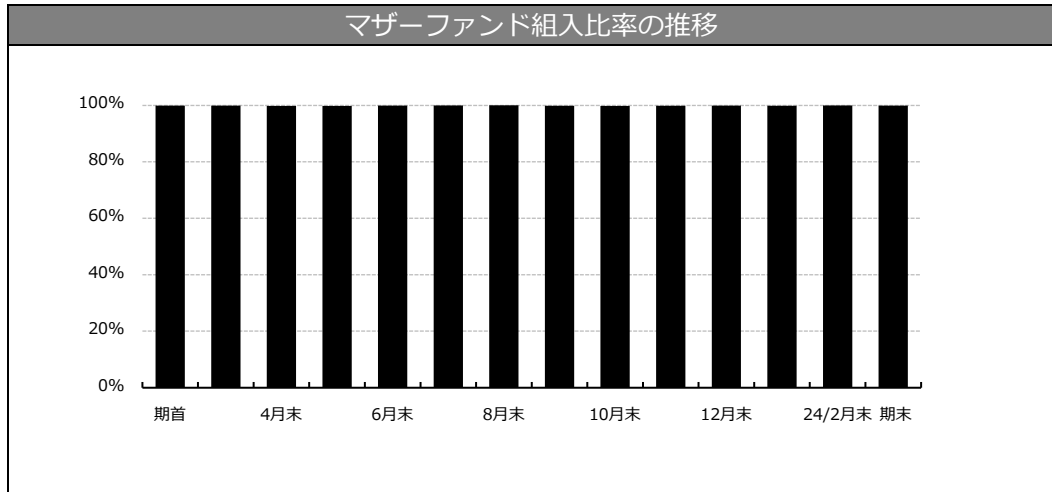
当ファンドは「ステート・ストリート世界厳選成長株マザーファンド」(以下、マザーファンドといいます)受益証券を主な投資対象としています。マザーファンドの組入比率は原則として高位を保ち、外貨建資産については原則として為替ヘッジを行いません。

マザーファンドは、運用の指図に関する権限の一部をステート・ストリート・グローバル・アドバイザーズ・トラスト・カンパニーに委託し、日本を含む世界各国の金融商品取引所等に上場(上場予定を含みます)している株式(預託証券(DR)を含みます)を主要投資対象とし、クオリティが高く、イノベーションにより持続可能な成長が期待できる銘柄に投資することで、運用財産の成長をめざして運用を行います。株式への投資は原則として高位を維持し、外貨建資産に対する為替ヘッジは原則として行いません。

SSGA独自のクオリティ評価である銘柄確信度(CQ)を用いて持続可能な成長の基盤となる企業の質を特定し、さらにSSGA独自のイノベティブ・スコアおよびアナリストによるイノベーションに関する定性評価より、イノベーションからの寄与が高いと判断した銘柄を特定しポートフォリオを構築しています。

マザーファンドの組入状況

当期末、設定・解約に伴う一時的な増減を除き、マザーファンドを高位に組み入れました。



今後の運用方針

今後も引き続き、マザーファンドを通じて、主として世界各国の株式の中からクオリティが高く、イノベーションにより持続可能な成長が期待できる銘柄に投資することで、中長期的な観点から運用財産の成長をめざして運用を行います。

◎1万口(元本 10,000 円)当たりの費用の明細

項 目	当 期 (2023年3月11日~2024年3月11日)		項 目 の 概 要
	金 額	比 率	
平均基準価額	11,794円	-	期中の平均基準価額です。
(a) 信託報酬	199円	1.688%	(a)信託報酬=期中の平均基準価額×信託報酬率 消費税は報告日の税率を採用しています。
(投信会社)	(98)	(0.827)	委託した資金の運用の対価
(販売会社)	(98)	(0.827)	交付運用報告書等各種書類の送付、口座内でのファンドの管理、購入後の情報提供等の対価
(受託会社)	(4)	(0.033)	運用財産の管理、投信会社からの指図の実行の対価
(b) 売買委託手数料	1	0.011	(b)売買委託手数料=期中の売買委託手数料÷期中の平均受益権口数
(株 式)	(1)	(0.011)	売買委託手数料は、有価証券等の売買の際、売買仲介人に支払う手数料
(c) 有価証券取引税	3	0.028	(c)有価証券取引税=期中の有価証券取引税÷期中の平均受益権口数
(株 式)	(3)	(0.028)	有価証券取引税は、有価証券の取引の都度発生する取引に関する税金
(d) その他費用	16	0.137	(d)その他費用=期中のその他費用÷期中の平均受益権口数
(保管費用)	(11)	(0.093)	・保管費用は、海外における保管銀行等に支払う有価証券等の保管及び資金の送金・資産の移転等に要する費用
(監査費用)	(1)	(0.011)	・監査費用は、監査法人等に支払うファンドの監査に係る費用
(印刷費用等)	(4)	(0.033)	・印刷費用等は、法定書類等の作成、印刷、交付等に要する費用
(その他)	(0)	(0.001)	・その他は、株式配当に伴う源泉税、LEI 支払手数料及び金銭信託手数料
合 計	219円	1.864%	

(注1) 期中の費用(消費税等のかかるものは消費税等を含みます)は、追加・解約により受益権口数に変動があるため、簡便法により算出した結果です。

(注2) 各比率は1万口当たりのそれぞれの費用金額(円未満の端数を含みます)を期中の平均基準価額で除して100を乗じたもので、各項目ごとに小数第3位未満は四捨五入しています。

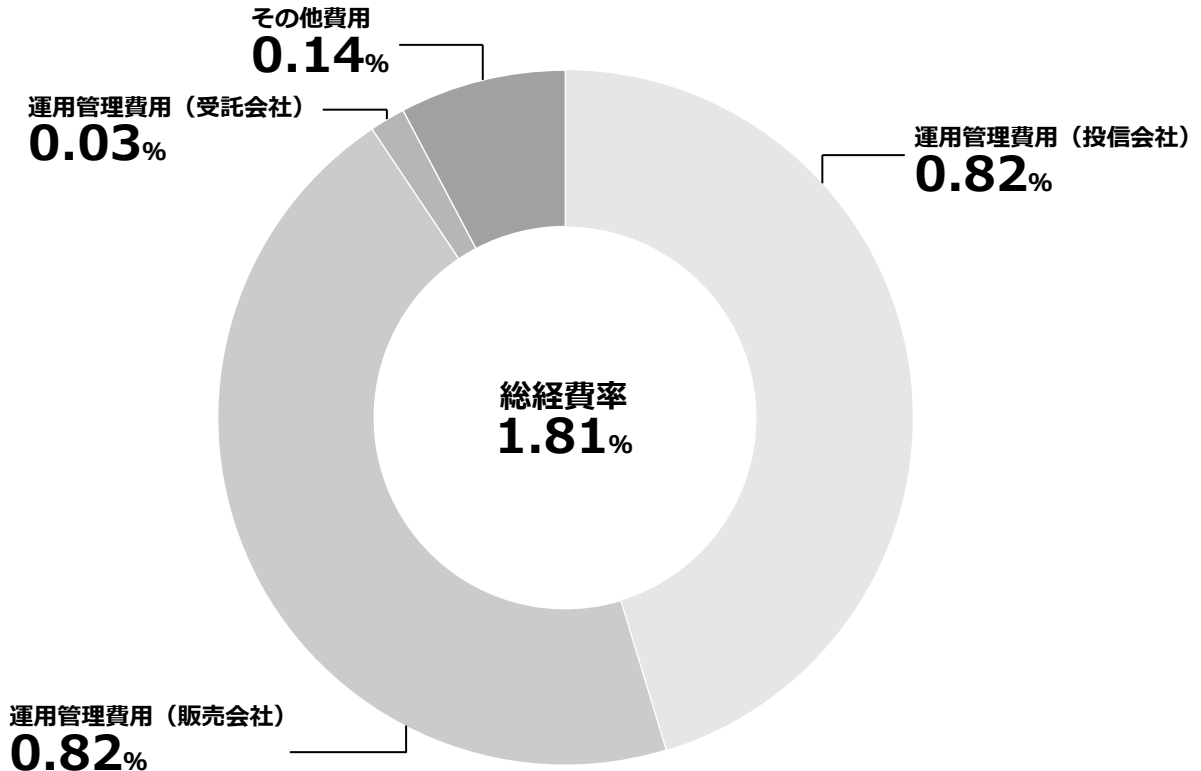
(注3) 売買委託手数料、有価証券取引税およびその他費用は、当ファンドが組み入れているマザーファンドが支払った金額のうち、当ファンドに対応するものを含みます。

(注4) 各項目ごとに円未満は四捨五入しています。

(参考情報)

○総経費率

当期中の運用・管理にかかった費用の総額(原則として、募集手数料、売買委託手数料及び有価証券取引税を除く。)を期中の平均受益権口数に期中の平均基準価額(1口当たり)を乗じた数で除した**総経費率(年率)は1.81%**です。



(注1) 費用は1万口当たりの費用明細において用いた簡便法により算出したものです。

(注2) 各費用は、原則として、募集手数料、売買委託手数料及び有価証券取引税を含みません。

(注3) 各比率は、年率換算した値です。

(注4) 費用はマザーファンドが支払った費用を含みます。

(注5) 上記の前提条件で算出したものです。このため、これらの値はあくまでも参考であり、実際に発生した費用の比率とは異なります。

◎売買および取引の状況('23年3月11日から'24年3月11日まで)

○親投資信託受益証券の設定、解約状況

	設 定		解 約	
	口 数	金 額	口 数	金 額
ステート・ストリート世界厳選成長株マザーファンド	千口 46,645	千円 49,466	千口 1,150,290	千円 1,421,781

(注) 単位未満は切り捨てています。

◎株式売買比率

○株式売買金額の平均組入株式時価総額に対する割合
ステート・ストリート世界厳選成長株マザーファンド

項 目	当 期
(a) 期 中 の 株 式 売 買 金 額	4,564,680 千円
(b) 期 中 の 平 均 組 入 株 式 時 価 総 額	4,002,101 千円
(c) 売 買 高 比 率 (a) / (b)	1.14

(注1) (b)は各月末現在の組入株式時価総額の平均です。

(注2) 外国株式の(a)は各月末(決算日の属する月については決算日)、(b)は各月末のわが国の対顧客電信売買相場の仲値により邦貨換算した金額の合計です。

(注3) 単位未満は切り捨てています。

◎主要な売買銘柄('23年3月11日から'24年3月11日まで)

○外国株式(ステート・ストリート世界厳選成長株マザーファンドにおける主要な売買銘柄)

銘 柄	買 付			売 付			
	株 数	金 額	平均単価	銘 柄	株 数	金 額	平均単価
	千株	千円	円		千株	千円	円
ASTRAZENECA PLC(イギリス)	9	185,681	19,508	NVIDIA CORP(アメリカ)	4	268,731	63,082
MICROSOFT CORP(アメリカ)	3	116,766	37,703	APPLIED MATERIALS(アメリカ)	11	253,689	21,679
IQVIA HOLDINGS INC(アメリカ)	4	98,825	24,210	SPLUNK INC(アメリカ)	8	184,543	20,875
キーエンス	1	72,949	64,556	IQVIA HOLDINGS INC(アメリカ)	5	172,151	29,609
DANAHER CORP(アメリカ)	2	72,211	34,078	VERTEX PHARMACEUTICALS INC(アメリカ)	2	155,337	54,294
JD.COM INC-ADR(アメリカ)	15	64,122	4,041	ALPHABET INC-CL C(アメリカ)	7	146,001	18,464
TETRA TECH INC(アメリカ)	2	50,908	24,161	MASTERCARD INC-CLASS A(アメリカ)	2	135,699	58,090
CIE DE SAINT-GOBAIN(ユーロ・フランス)	4	48,962	11,415	MICROSOFT CORP(アメリカ)	2	126,758	50,845
SK HYNIX INC(韓国)	3	45,647	14,811	AMAZON COM INC(アメリカ)	5	115,375	19,655
GENERAL MOTORS CO(アメリカ)	9	41,527	4,380	INFINEON TECHNOLOGIES AG(ユーロ・ドイツ)	18	101,242	5,364

(注1) 金額は受渡代金で、外国株式は各月末(決算日の属する月については決算日)のわが国の対顧客電信売買相場の仲値により邦貨換算した金額の合計です。

(注2) 単位未満は切り捨てています。ただし、株数が単位未満の場合は、小数で記載しています。

◎利害関係人との取引状況等('23年3月11日から'24年3月11日まで)

当期中における利害関係人との取引はありません。

※利害関係人とは、投資信託及び投資法人に関する法律第11条第1項に規定される利害関係人です。

◎組入資産の明細('24年3月11日現在)

○親投資信託残高

種 類	期首(前期末)	当 期 末	
	口 数	口 数	評 価 額
	千口	千口	千円
ステート・ストリート世界厳選成長株マザーファンド	2,669,165	1,565,520	2,352,664

(注1) 単位未満は切り捨てています。

(注2) 当期末におけるステート・ストリート世界厳選成長株マザーファンド全体の口数は2,362,836千口です。

当期末における株式および新株予約権証券の残高はありません。

◎投資信託財産の構成('24年3月11日現在)

項 目	当 期 末	
	評 価 額	比 率
	千円	%
ステート・ストリート世界厳選成長株マザーファンド	2,352,664	92.2
コ ー ル ・ ロ ー ン 等 、 そ の 他	199,039	7.8
投 資 信 託 財 産 総 額	2,551,703	100.0

(注1) 外貨建資産は、当期末の時価をわが国の対顧客電信売買相場の仲値により邦貨換算したものです。なお、当期末における邦貨換算レートは、1米ドル=146.82円、1ユーロ=160.68円、1英ポンド=188.80円、1香港ドル=18.77円、100韓国ウォン=11.17円、1人民元=20.4163円、1オフショア人民元=20.3969円です。

(注2) ステート・ストリート世界厳選成長株マザーファンドにおいて、当期末における外貨建純資産(3,431,630千円)の投資信託財産総額(3,733,238千円)に対する比率は91.9%です。

(注3) 評価額の単位未満は切り捨てています。

◎資産、負債、元本および基準価額の状況

(24年3月11日現在)

項 目	当 期 末
	円
(A)資 産	2,551,703,332
コール・ローン等	21,345,257
ステート・ストリート世界厳選成長株 マザーファンド(評価額)	2,352,664,734
未 収 入 金	177,693,341
(B)負 債	196,778,129
未 払 収 益 分 配 金	173,844,207
未 払 解 約 金	1,463,519
未 払 信 託 報 酬	20,923,441
未 払 利 息	56
そ の 他 未 払 費 用	546,906
(C)純 資 産 総 額(A - B)	2,354,925,203
元 本	1,738,442,078
次 期 繰 越 損 益 金	616,483,125
(D)受 益 権 総 口 数	1,738,442,078口
1万口当たり基準価額(C/D×10,000)	13,546円

(注) 期首元本額 2,712,182,241円
 期中追加設定元本額 111,907,690円
 期中一部解約元本額 1,085,647,853円

◎損益の状況

当期 (自'23年3月11日 至'24年3月11日)

項 目	当 期
	円
(A)配 当 等 収 益	△ 10,425
支 払 利 息	△ 10,425
(B)有 価 証 券 売 買 損 益	906,138,255
売 買 益	1,112,365,221
売 買 損	△ 206,226,966
(C)信 託 報 酬 等	△ 45,224,325
(D)当 期 損 益 金 (A + B + C)	860,903,505
(E)前 期 繰 越 損 益 金	△ 51,195,683
(F)追 加 信 託 差 損 益 金	△ 19,380,490
(配 当 等 相 当 額)	(374,389)
(売 買 損 益 相 当 額)	(△ 19,754,879)
(G) 計 (D + E + F)	790,327,332
(H)収 益 分 配 金	△ 173,844,207
次 期 繰 越 損 益 金 (G + H)	616,483,125
追 加 信 託 差 損 益 金	△ 19,380,490
(配 当 等 相 当 額)	(460,756)
(売 買 損 益 相 当 額)	(△ 19,841,246)
分 配 準 備 積 立 金	635,863,615

(注1) (B)有価証券売買損益は、期末の評価換えによる損益を含みます。
 (注2) (C)信託報酬等は、信託報酬に対する消費税等相当額を含みます。
 (注3) (E)前期繰越損益金とは、分配準備積立金と繰越損益金の合計で、前期末の金額に、期中一部解約により変動した金額を調整して算出しています。
 (注4) (F)追加信託差損益金とは、追加設定をした価額と元本との差額をいい、配当等相当額と売買損益相当額に区分します。前期末の金額に、期中追加設定および一部解約により変動した金額を調整して算出しています。

(注5) 分配金の計算過程

A	費用控除後の配当等収益	14,159,745円
B	費用控除後・繰越欠損金補填後の有価証券売買等損益	795,548,077円
C	収益調整金	460,756円
D	分配準備積立金	0円
E	分配対象収益 (A+B+C+D)	810,168,578円
F	分配対象収益 (1万口当たり)	4,660円
G	分配金	173,844,207円
H	分配金 (1万口当たり)	1,000円

◎1万口当たり分配原資の内訳(税込み)

項 目	第 2 期 (2023年3月11日～ 2024年3月11日)	
	当期分配金 (対基準価額比率)	1,000円
当期の収益	1,000円	
当期の収益以外	-円	
翌期繰越分配対象額	3,660円	

- (注1) 対基準価額比率は当期分配金(税込み)の期末基準価額(分配金込み)に対する比率であり、ファンドの収益率とは異なります。
 (注2) 当期の収益、当期の収益以外は小数点以下切捨てで算出しているため合計が当期分配金と一致しない場合があります。

◎当期の分配金のお知らせ

1万口当たり分配金	1,000円
-----------	--------

◎約款変更のお知らせ

信託期間を無期限とするため、2023年12月9日付で信託約款に所要の変更を行いました。

ステート・ストリート世界厳選成長株マザーファンド

第 2 期 運用報告書 (決算日 2024 年 3 月 11 日)

ステート・ストリート世界厳選成長株マザーファンドの第 2 期の運用状況をご報告させていただきます。

○当ファンドの仕組みは次の通りです。

運用方針	<ul style="list-style-type: none"> ・世界各国の株式の中からクオリティが高く、イノベーションにより持続可能な成長が期待できる銘柄に投資することで、中長期的な観点から運用財産の成長をめざして運用を行います。 ・ポートフォリオの構築においては、ステート・ストリート・グローバル・アドバイザーズ(以下「SSGA」といいます)が独自に評価している銘柄確信度(CQ)を用いて投資ユニバースの各銘柄ごとにスコアリングするとともに、アナリストによる徹底した定性分析を用いて、相対的に持続成長性が高く、割安と判断したクオリティが高い銘柄を特定します。さらに、特定した銘柄の中からSSGAが独自に算出したイノベティブ・スコアおよびアナリストによるイノベーションに関する定性評価を用いて、イノベーションにより持続可能な成長が期待できる銘柄を特定します。なお、委託会社は運用の指図に関する権限の一部を次の者に委託します。 商号：ステート・ストリート・グローバル・アドバイザーズ・トラスト・カンパニー 所在地：アメリカ合衆国マサチューセッツ州ボストン市 ・株式の組入比率は原則として高位を維持します。 ・外貨建資産については原則として為替ヘッジを行いません。
主要運用対象	<p>日本を含む世界各国の金融商品取引所等に上場(上場予定を含みます)している株式(預託証券(DR)を含みます)</p>
組入制限	<ul style="list-style-type: none"> ・株式への投資割合には制限を設けません。 ・投資信託証券(上場投資信託証券を除きます)への投資割合は、投資信託財産の純資産総額の5%以下とします。 ・外貨建資産への投資割合には制限を設けません。

ステート・ストリート・グローバル・アドバイザーズ株式会社

〒105-6325 東京都港区虎ノ門一丁目 23 番地 1 号 虎ノ門ヒルズ森タワー 25 階

◎設定以来の運用実績

決算期	基準価額		株式 組入比率	株式 先物比率	純資産 総額
	(分配)	期中 騰落率			
(設定日)	円	%	%	%	百万円
'22年4月25日	10,000	-	-	-	1,923
1期('23年3月10日)	9,670	△ 3.3	95.3	-	4,383
2期('24年3月11日)	15,028	55.4	97.0	-	3,550

(注1) 当ファンドは適切に比較できる指数が存在しないため、ベンチマークおよび参考指数を設定しておりません。

(注2) 株式組入比率には、新株予約権証券および投資証券を含みます。

(注3) 先物比率=買建比率-売建比率

◎当期中の基準価額等の推移

年月日	基準価額		株式 組入比率	株式 先物比率
	(分配)	騰落率		
(期首)	円	%	%	%
'23年3月10日	9,670	-	95.3	-
3月末	9,962	3.0	95.9	-
4月末	9,961	3.0	98.8	-
5月末	11,056	14.3	96.2	-
6月末	11,841	22.5	97.2	-
7月末	12,011	24.2	97.7	-
8月末	12,183	26.0	97.5	-
9月末	11,796	22.0	96.0	-
10月末	11,413	18.0	95.5	-
11月末	12,780	32.2	97.3	-
12月末	13,044	34.9	97.6	-
'24年1月末	14,080	45.6	97.0	-
2月末	14,969	54.8	96.4	-
(期末)				
'24年3月11日	15,028	55.4	97.0	-

(注1) 騰落率は期首比です。

(注2) 当ファンドは適切に比較できる指数が存在しないため、ベンチマークおよび参考指数を設定しておりません。

(注3) 株式組入比率には、新株予約権証券および投資証券を含みます。

(注4) 先物比率=買建比率-売建比率

当期の運用実績

(2023年3月11日から2024年3月11日まで)

基準価額とベンチマークの推移



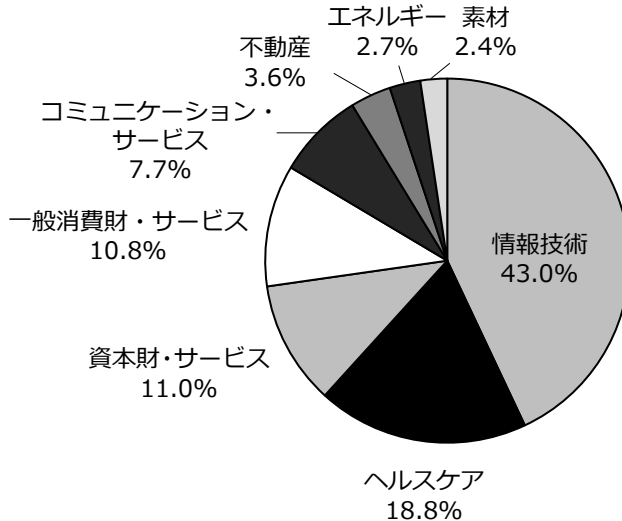
(注) 当ファンドは適切に比較できる指数が存在しないため、ベンチマークおよび参考指数を設定しておりません。

当期末の基準価額は15,028円となり、前期末の9,670円に比べて5,358円の上昇となりました。

基準価額の変動要因

インフレ鈍化を受けた米欧の主要中央銀行による利上げ終了や2024年の利下げ観測、さらに堅調な米経済指標を受けた米経済のソフトランディング(軟着陸)期待などを背景に株式市場が堅調に推移する中、特に情報技術や資本財・サービスセクターなどの保有銘柄の株価上昇が基準価額の上昇に寄与しました。

業種別組入比率 (2024年3月11日現在)



(注) 株式評価額に対する各セクター別評価額の比率です。

投資環境

(2023年3月11日から2024年3月11日まで)

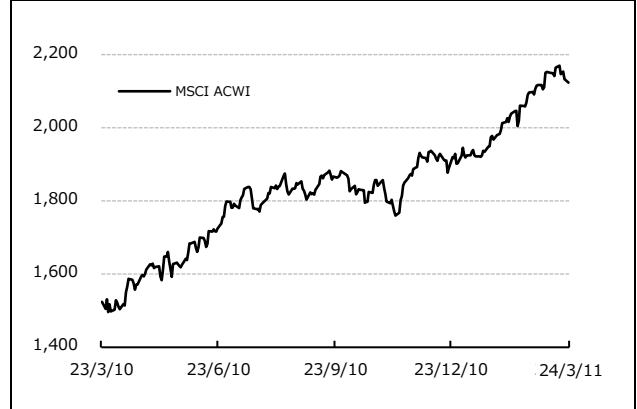
グローバル株式市場

グローバル株式市場は上昇しました。

期前半は、米欧のインフレ鈍化や堅調な米経済指標、米企業の好決算などが好感され堅調に推移しました。

期後半は、序盤は根強いインフレを受けた米欧の金融引き締め長期化観測や地政学リスクの高まりから調整しましたが、その後はインフレ鈍化を受けた米欧の主要中央銀行による利上げ終了や2024年の利下げ観測、さらに堅調な米経済指標を受けた米経済のソフトランディング期待も相場を後押しし上昇基調で推移しました。

株式指数の推移

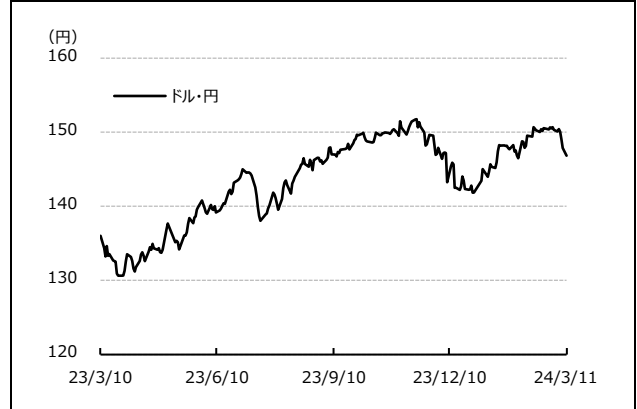


為替市況

為替相場は、円安が進行しました。

ドル・円相場は、米国の金融引き締め長期化観測から日米金利差の拡大が意識される中、円安が進みましたが、2023年末にかけて米国の利上げ終了や2024年の利下げ観測などから円高に振れました。その後は早期の米利下げ観測の後退などを背景に円安が進行しましたが、期末に米長期金利の低下や日銀の政策正常化観測を受けて円高に振れました。円は対米ドルで前期末の136台から146円台に下落しました。

ドル・円相場の推移



運用の概況

(2023年3月11日から2024年3月11日まで)

当マザーファンドは、運用の指図に関する権限の一部をステート・ストリート・グローバル・アドバイザーズ・トラスト・カンパニーに委託し、日本を含む世界各国の金融商品取引所等に上場(上場予定を含みます)している株式(預託証券(DR)を含みます)を主要投資対象とし、クオリティが高く、イノベーションにより持続可能な成長が期待できる銘柄に投資することで、運用財産の成長をめざして運用を行います。株式への投資は原則として高位を維持し、外貨建資産に対する為替ヘッジは原則として行いません。

SSGA独自のクオリティ評価である銘柄確信度(CQ)を用いて持続可能な成長の基盤となる企業の質を特定し、さらにSSGA独自のイノベティブ・スコアおよびアナリストによるイノベーションに関する定性評価より、イノベーションからの寄与が高いと判断した銘柄を特定しポートフォリオを構築しています。

今後の運用方針

今後も引き続き、主として世界各国の株式の中からクオリティが高く、イノベーションにより持続可能な成長が期待できる銘柄に投資することで、中長期的な観点から運用財産の成長をめざして運用を行います。

◎1万口(元本10,000円)当たりの費用の明細

項 目	当 期 (2023年3月11日~2024年3月11日)		項 目 の 概 要
	金 額	比 率	
平均基準価額	12,091円	-	期中の平均基準価額です。
(a) 売買委託手数料 (株 式)	1円 (1)	0.011% (0.011)	(a)売買委託手数料 = 期中の売買委託手数料 ÷ 期中の平均受益権口数 売買委託手数料は、有価証券等の売買の際、売買仲介人に支払う手数料
(b) 有価証券取引税 (株 式)	3 (3)	0.028 (0.028)	(b)有価証券取引税 = 期中の有価証券取引税 ÷ 期中の平均受益権口数 有価証券取引税は、有価証券の取引の都度発生する取引に関する税金
(c) そ の 他 費 用 (保 管 費 用) (そ の 他)	11 (11) (0)	0.092 (0.091) (0.001)	(c)その他費用 = 期中のその他費用 ÷ 期中の平均受益権口数 ・ 保管費用は、海外における保管銀行等に支払う有価証券等の保管及び資金の送金・資産の移転等に要する費用 ・ その他は、株式配当に伴う源泉税、LEI 支払手数料及び金銭信託手数料
合 計	15円	0.131%	

(注1) 期中の費用(消費税等のかかるものは消費税等を含みます)は、追加・解約により受益権口数に変動があるため、簡便法により算出した結果です。

(注2) 各比率は1万口当たりのそれぞれの費用金額(円未満の端数を含みます)を期中の平均基準価額で除して100を乗じたもので、各項目ごとに小数第3位未満は四捨五入しています。

(注3) 各項目ごとに円未満は四捨五入しています。

◎売買および取引の状況('23年3月11日から'24年3月11日まで)

○株 式

		買 付		売 付		
		株 数	金 額	株 数	金 額	
国内	上 場	千株 1	千円 72,949	千株 7	千円 61,070	
外国	ア メ リ カ	百株 478	千米ドル 4,351	百株 1,721	千米ドル 18,814	
		(3)	(-)	(-)	(-)	
	ユ ー ロ	ド イ ツ	百株 -	千ユーロ -	百株 188	千ユーロ 644
		フ ラ ン ス	42	299	30	481
		オ ラ ン ダ	-	-	77	1,340
		(65)	(753)	(65)	(762)	
	イ ギ リ ス	百株 126	千英ポンド 1,157	百株 145	千英ポンド 886	
	ス ウ ェ ー デ ン	百株 -	千スウェーデンクローナ -	百株 606	千スウェーデンクローナ 6,113	
韓 国	百株 30	千韓国ウォン 411,612	百株 4	千韓国ウォン 60,332		
中 国	百株 -	千人民元 -	百株 55	千人民元 1,600		

(注1) 金額は受渡代金です。

(注2) ()内は分割、合併等による増減分で、上段の数字には含まれていません。

(注3) 地域は発行通貨によって区分しています。ただし、ユーロ建ての株式は発行体の国籍によって区分しています。

(注4) 単位未満は切り捨てています。ただし、口数が単位未満の場合は、小数で記載しています。

○投資証券

		買 付		売 付	
		口 数	金 額	口 数	金 額
外国	ア メ リ カ	百口 13	千米ドル 245	百口 31	千米ドル 606

(注1) 金額は受渡代金です。

(注2) ()内は分割、合併等による増減分で、上段の数字には含まれていません。

(注3) 地域は発行通貨によって区分しています。

(注4) 単位未満は切り捨てています。ただし、口数が単位未満の場合は、小数で記載しています。

◎株式売買比率

○株式売買金額の平均組入株式時価総額に対する割合

項 目	当 期
(a) 期中の株式売買金額	4,564,680 千円
(b) 期中の平均組入株式時価総額	4,002,101 千円
(c) 売買高比率 (a) / (b)	1.14

(注1) (b)は各月末現在の組入株式時価総額の平均です。

(注2) 外国株式の(a)は各月末(決算日の属する月については決算日)、(b)は各月末のわが国の対顧客電信売買相場の仲値により邦貨換算した金額の合計です。

(注3) 単位未満は切り捨てています。

◎主要な売買銘柄('23年3月11日から'24年3月11日まで)

○株 式

銘 柄	買 付			売 付			
	株 数	金 額	平均単価	銘 柄	株 数	金 額	平均単価
	千株	千円	円		千株	千円	円
ASTRAZENECA PLC(イギリス)	9	185,681	19,508	NVIDIA CORP(アメリカ)	4	268,731	63,082
MICROSOFT CORP(アメリカ)	3	116,766	37,703	APPLIED MATERIALS(アメリカ)	11	253,689	21,679
IQVIA HOLDINGS INC(アメリカ)	4	98,825	24,210	SPLUNK INC(アメリカ)	8	184,543	20,875
キーエンス	1	72,949	64,556	IQVIA HOLDINGS INC(アメリカ)	5	172,151	29,609
DANAHER CORP(アメリカ)	2	72,211	34,078	VERTEX PHARMACEUTICALS INC(アメリカ)	2	155,337	54,294
JD.COM INC-ADR(アメリカ)	15	64,122	4,041	ALPHABET INC-CL C(アメリカ)	7	146,001	18,464
TETRA TECH INC(アメリカ)	2	50,908	24,161	MASTERCARD INC-CLASS A(アメリカ)	2	135,699	58,090
CIE DE SAINT-GOBAIN(ユーロ・フランス)	4	48,962	11,415	MICROSOFT CORP(アメリカ)	2	126,758	50,845
SK HYNIX INC(韓国)	3	45,647	14,811	AMAZON COM INC(アメリカ)	5	115,375	19,655
GENERAL MOTORS CO(アメリカ)	9	41,527	4,380	INFINEON TECHNOLOGIES AG(ユーロ・ドイツ)	18	101,242	5,364

(注1) 金額は受渡代金で、外国株式は各月末(決算日の属する月については決算日)のわが国の対顧客電信売買相場の仲値により邦貨換算した金額の合計です。

(注2) 単位未満は切り捨てています。ただし、株数が単位未満の場合は、小数で記載しています。

◎利害関係人との取引状況等('23年3月11日から'24年3月11日まで)

当期中における利害関係人との取引はありません。

※利害関係人とは、投資信託及び投資法人に関する法律第11条第1項に規定される利害関係人です。

◎組入資産の明細('24年3月11日現在)

(1) 国内株式
上場株式

銘柄	前期末 (期首)	当 期 末	
	株 数	株 数	評価額
	千株	千株	千円
電気機器(50.9%) キーエンス	-	0,691	48,908
サービス業(49.1%) リクルートホールディングス	13	7	47,118
合 株 数 ・ 金 額	13	8	96,027
計 銘柄 数 < 比 率 >	1	2	<2.7%>

(注1) 銘柄欄の()内は、当期末における国内株式の評価総額に対する各業種の比率です。

(注2) 合計欄の< >内は、当期末の純資産総額に対する評価額の比率です。

(注3) 株数および評価額の単位未満は切り捨てています。ただし、株数が単位未満の場合は小数で記載しています。

(2) 外国株式

銘柄	前期末(期首)	当 期 末			業 種 等
	株 数	株 数	評 価 額		
			外貨建金額	邦貨換算金額	
	百株	百株	千米ドル	千円	
(アメリカ)					
001 ADOBE INC	19	12	700	102,787	ソフトウェア・サービス
002 ALPHABET INC-CL C	138	80	1,098	161,221	メディア・娯楽
003 AMAZON COM INC	122	63	1,111	163,119	一般消費財・サービス流通・小売り
004 APPLIED MATERIALS	167	50	1,034	151,867	半導体・半導体製造装置
005 BIOMARIN PHARMACEUTICAL INC	154	87	751	110,367	医薬品・バイオテクノロジー・ライフサイエンス
006 BOSTON SCIENTIFIC CORP	221	92	624	91,659	ヘルスケア機器・サービス
007 DANAHER CORP	-	14	366	53,858	医薬品・バイオテクノロジー・ライフサイエンス
008 DISNEY (WALT) CO NEW	79	-	-	-	メディア・娯楽
009 META PLATFORMS INC-A	27	14	715	105,036	メディア・娯楽
010 FIDELITY NATIONAL INFORMATION	89	-	-	-	金融サービス
011 GENERAL MOTORS CO	79	105	417	61,224	自動車・自動車部品
012 IQVIA HOLDINGS INC	52	35	910	133,667	医薬品・バイオテクノロジー・ライフサイエンス
013 JD.COM INC-ADR	109	189	470	69,023	一般消費財・サービス流通・小売り
014 LIGHTSPEED COMMERCE INC	115	77	105	15,480	ソフトウェア・サービス
015 LYFT INC-A	310	-	-	-	運輸
016 MASTERCARD INC-CLASS A	41	18	845	124,151	金融サービス
017 MERCADOLIBRE	6	3	536	78,833	一般消費財・サービス流通・小売り
018 MICROSOFT CORP	24	30	1,230	180,653	ソフトウェア・サービス
019 NVIDIA CORP	57	19	1,731	254,190	半導体・半導体製造装置
020 QUALCOMM	63	15	262	38,591	半導体・半導体製造装置
021 SALESFORCE INC	33	17	543	79,736	ソフトウェア・サービス
022 SCHLUMBERGER LTD	176	110	558	82,055	エネルギー

銘柄		前期末(期首)		当期末		業種等
		株数	株数	評価額		
				外貨建金額	邦貨換算金額	
(アメリカ)		百株	百株	千米ドル	千円	
023	SERVICENOW INC	20	10	813	119,474	ソフトウェア・サービス
024	SHOPIFY INC - CLASS A	97	50	385	56,658	ソフトウェア・サービス
025	SPLUNK INC	72	-	-	-	ソフトウェア・サービス
026	TAIWAN SEMICONDUCTOR-SP ADR	126	75	1,111	163,238	半導体・半導体製造装置
027	TETRA TECH INC	-	19	360	52,891	商業・専門サービス
028	VERTEX PHARMACEUTICALS INC	44	16	662	97,339	医薬品・バイオテクノロジー・ライフサイエンス
小計	株数・金額	2,451	1,212	17,348	2,547,129	
	銘柄数<比率>	26	24	-	<71.7%>	
(ユーロ・・・ドイツ)		百株	百株	千ユーロ	千円	
001	INFINEON TECHNOLOGIES AG	342	154	528	84,911	半導体・半導体製造装置
小計	株数・金額	342	154	528	84,911	
	銘柄数<比率>	1	1	-	<2.4%>	
(ユーロ・・・フランス)		百株	百株	千ユーロ	千円	
001	SCHNEIDER ELECTRIC SE	58	30	644	103,511	資本財
002	CIE DE SAINT-GOBAIN	-	39	273	43,926	資本財
小計	株数・金額	58	70	917	147,437	
	銘柄数<比率>	1	2	-	<4.2%>	
(ユーロ・・・オランダ)		百株	百株	千ユーロ	千円	
001	KONINKLIJKE DSM N.V	67	-	-	-	素材
002	ASML HOLDING NV	17	8	830	133,386	半導体・半導体製造装置
003	ADYEN NV	1	-	-	-	金融サービス
小計	株数・金額	86	8	830	133,386	
	銘柄数<比率>	3	1	-	<3.8%>	
ユーロ計	株数・金額	487	233	2,276	365,735	
	銘柄数<比率>	5	4	-	<10.3%>	
(イギリス)		百株	百株	千英ポンド	千円	
001	ASTRAZENECA PLC	-	64	653	123,354	医薬品・バイオテクノロジー・ライフサイエンス
002	EXPERIAN PLC	151	95	325	61,442	商業・専門サービス
003	SPIRAX-SARCO ENGINEERING PLC	62	35	370	69,972	資本財
小計	株数・金額	214	194	1,349	254,769	
	銘柄数<比率>	2	3	-	<7.2%>	
(スウェーデン)		百株	百株	千スウェーデン	千円	
001	HEXAGON AB-B SHS	606	-	-	-	テクノロジー・ハードウェアおよび機器
小計	株数・金額	606	-	-	-	
	銘柄数<比率>	1	-	-	<- %>	
(韓国)		百株	百株	千韓国ウォン	千円	
001	SK HYNIX INC	-	26	460,863	51,478	半導体・半導体製造装置
小計	株数・金額	-	26	460,863	51,478	
	銘柄数<比率>	-	1	-	<1.4%>	

銘柄		前期末(期首)	当 期 末			業 種 等	
			株 数	株 数	評 価 額		
					外貨建金額		邦貨換算金額
(中国)		百株	百株	千人民元	千円	ヘルスケア機器・サービス	
001	SHENZHEN MINDRAY BIO-MEDIC-A	115	60	1,753	35,803		
小 計	株 数 ・ 金 額	115	60	1,753	35,803		
	銘 柄 数 < 比 率 >	1	1	-	<1.0%>		
合 計	株 数 ・ 金 額	3,874	1,727	483,591	3,254,916		
	銘 柄 数 < 比 率 >	35	33	-	<91.7%>		

(注1) 邦貨換算金額は、当期末の時価をわが国の対顧客電信売買相場の仲値により邦貨換算したものです。

(注2) 邦貨換算金額欄の< >内は、当期末の純資産総額に対する各国別評価額の比率です。

(注3) 株数および評価額の単位未満は切り捨てています。ただし、株数が単位未満の場合は、小数で記載しています。

(3) 外国投資証券

銘柄		前期末(期首)	当 期 末			
			口 数	口 数	評 価 額	
					外貨建金額	邦貨換算金額
(アメリカ)		百口	百口	千米ドル	千円	
001	AMERICAN TOWER CORP	49	31	642	94,385	
小 計	口 数 ・ 金 額	49	31	642	94,385	
	銘 柄 数 < 比 率 >	1	1	-	<2.7%>	
合 計	口 数 ・ 金 額	49	31	642	94,385	
	銘 柄 数 < 比 率 >	1	1	-	<2.7%>	

(注1) 邦貨換算金額は、当期末の時価をわが国の対顧客電信売買相場の仲値により邦貨換算したものです。

(注2) 邦貨換算金額欄の< >内は、当期末の純資産総額に対する投資証券評価額の比率です。

(注3) 口数および評価額の単位未満は切り捨てています。ただし、口数が単位未満の場合は、小数で記載しています。

◎投資信託財産の構成('24年3月11日現在)

項 目	当 期 末	
	評 価 額	比 率
	千円	%
株 式	3,350,943	89.8
投 資 証 券	94,385	2.5
コ ー ル ・ ロ ー ン 等 、 そ の 他	287,910	7.7
投 資 信 託 財 産 総 額	3,733,238	100.0

(注1) 外貨建資産は、当期末の時価をわが国の対顧客電信売買相場の仲値により邦貨換算したものです。なお、当期末における邦貨換算レートは、1米ドル=146.82円、1ユーロ=160.68円、1英ポンド=188.80円、1香港ドル=18.77円、100韓国ウォン=11.17円、1人民元=20.4163円、1オフショア人民元=20.3969円です。

(注2) 当期末における外貨建純資産(3,431,630千円)の投資信託財産総額(3,733,238千円)に対する比率は91.9%です。

(注3) 評価額の単位未満は切り捨てています。

◎資産、負債、元本および基準価額の状況

('24年3月11日現在)

項 目	当 期 末
	円
(A)資 産	3,733,238,407
コ ー ル ・ ロ ー ン 等	281,623,993
株 式(評価額)	3,350,943,328
投 資 証 券(評価額)	94,385,925
未 収 入 金	2,768,468
未 収 配 当 金	3,516,693
(B)負 債	182,349,468
未 払 解 約 金	182,348,868
未 払 利 息	548
そ の 他 未 払 費 用	52
(C)純 資 産 総 額(A - B)	3,550,888,939
元 本	2,362,836,623
次 期 繰 越 損 益 金	1,188,052,316
(D)受 益 権 総 口 数	2,362,836,623口
1万口当たり基準価額(C/D×10,000)	15,028円

(注1) 期首元本額 4,533,778,023円
期中追加設定元本額 61,105,019円
期中一部解約元本額 2,232,046,419円

(注2) 当マザーファンドの当期末元本額におけるペビーフンド別内訳は、次の通りです。
ステート・ストリート世界厳選成長株ファンド 1,565,520,851円
ステート・ストリート世界厳選成長株ファンド(FW専用) 797,315,772円

◎損益の状況

当期(自'23年3月11日 至'24年3月11日)

項 目	当 期
	円
(A)配 当 等 収 益	29,928,047
受 取 配 当 金	28,671,193
受 取 利 息	1,302,507
支 払 利 息	△ 45,653
(B)有 価 証 券 売 買 損 益	1,774,133,770
売 買 益	1,939,398,485
売 買 損	△ 165,264,715
(C)そ の 他 費 用	△ 3,886,010
(D)当 期 損 益 金(A + B + C)	1,800,175,807
(E)前 期 繰 越 損 益 金	△ 149,814,746
(F)追 加 信 託 差 損 益 金	3,092,711
(G)解 約 差 損 益 金	△ 465,401,456
(H) 計 (D + E + F + G)	1,188,052,316
次 期 繰 越 損 益 金(H)	1,188,052,316

(注1) (B)有価証券売買損益は、期末の評価換えによる損益を含みます。

(注2) (F)追加信託差損益金とは、追加設定をした価額と元本との差額をいい、元本を上回る場合は利益として、下回る場合は損失として処理されます。

(注3) (G)解約差損益金とは、一部解約をした価額と元本との差額をいい、元本を下回る場合は利益として、上回る場合は損失として処理されます。